

# INZICHT

ONDERNEMEN IN DE  
PROVINCIE ANTWERPEN  
HERFST 2017



## GOEDE ENERGIEMIX

Vicerector UAntwerpen  
Silvia Lenaerts en gedeputeerde  
Ludwig Caluwé over energie-  
bevoorrading en samenwerking

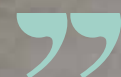
## WARMTENETTEN IN DE LIFT

Terbekehof en Nieuw Zuid  
geven het voorbeeld



*Warmtekrachtkoppeling  
maakt ons bedrijf  
rendabeler.*

TOMATENTELER GUY VAN ROMPAEY





## INZICHT IN ONDERNEMEN

**I**nZicht is een blad voor iedereen die bij de economie van de provincie Antwerpen betrokken is. Wij willen met dit magazine mensen aanzetten tot nog meer bedrijvigheid, samenwerking en innovatie. Want die zijn hard nodig om onze sterke economische positie voor morgen en overmorgen veilig te stellen. In tijden van globalisering, digitalisering, klimaatverandering en vergrijzing hebben we nood aan innovatieve, creatieve en economisch rendabele alternatieven. Meer dan ooit hebben we frisse ideeën nodig, nieuwe best practices en inspirerende cases. InZicht wil u die graag geven en met u in dialoog gaan.

Onze bijdrage vanuit het provinciebeleid aan de economische ontwikkeling is natuurlijk beperkt. Daarom focussen we in ons beleid, en in dit magazine, op de belangrijkste sectoren van onze provincie: de bouwsector, logistiek, agro-industrie, chemie en life sciences, retail en detailhandel, de zorgsector en de creatieve industrie. Deze economische speerpuntsectoren werden samen met de UA Antwerpen in kaart gebracht. Onze aandacht gaat vooral naar enkele grote actiethema's binnen deze domeinen, zoals talent en arbeidsmarkt, ruimte om te ondernemen, het stimuleren van ondernemerschap en innovatie, en een duurzame en betaalbare energie.

In dit eerste nummer staat dat laatste thema centraal. Het belang ervan kan nauwelijks onderschat worden, want zonder energie is eenvoudigweg geen bedrijvigheid mogelijk. **Hoe kunnen we die energie betaalbaar houden en tegelijk duurzamer maken?** Deze vraag verkennen we graag met u in dit nummer.

Reacties zijn altijd welkom op [inzicht@provincieantwerpen.be](mailto:inzicht@provincieantwerpen.be)



Provincie  
Antwerpen



### “We geloven in een goede energiemix.”

Dé beste energie-oplossing bestaat niet. Wel een combinatie van bronnen als windenergie, geothermie, zonne-energie en waterstof. Dat zeggen Siliva Lenaerts, vicerector UA Antwerpen, en gedeputeerde Ludwig Caluwé in een dubbelgesprek.



### “Katoen vervuilend? Dan lanceren we zelf een plan”

Maak kennis met het eigenzinnige modebedrijf Froy & Dind. 100% van bij ons, 100% gericht op duurzame groei.



14

## Warmtekracht-koppeling in de glastuinbouw

De tuinders van Warmtekracht Ondersteuningsmaatschappij (WOM) bespaarden vorig jaar 255 000 ton CO<sub>2</sub>.



28

## Duurzaam woon-werk verkeer begint bij de mobiscan



## Binnenkort in Antwerpen: de duurzaamste jeans ter wereld

26

# INHOUD

NUMMER 01

Restwarmte biedt economisch en ecologisch voordeel **10**

Nieuw netwerk voor energiebesparing in tuin- en landbouw **13**

Innovatieve energie helpt toekomst veiligstellen **18**

Incubator voor kennisintensieve start-ups in Niel **25**

Subsidies tot 75% voor innovatie in sociale economie **32**

Kempen Insect Valley krijgt vorm **33**

# Provincie wil klimaatneutraal zijn tegen 2020

Provincie Antwerpen trekt volop de kaart van het klimaat. Als eerste overheid in Vlaanderen behaalde ze de ISO 14001-norm voor haar interne milieumanagementsysteem. Tegen 2020 wil de provincie als organisatie klimaatneutraal zijn.

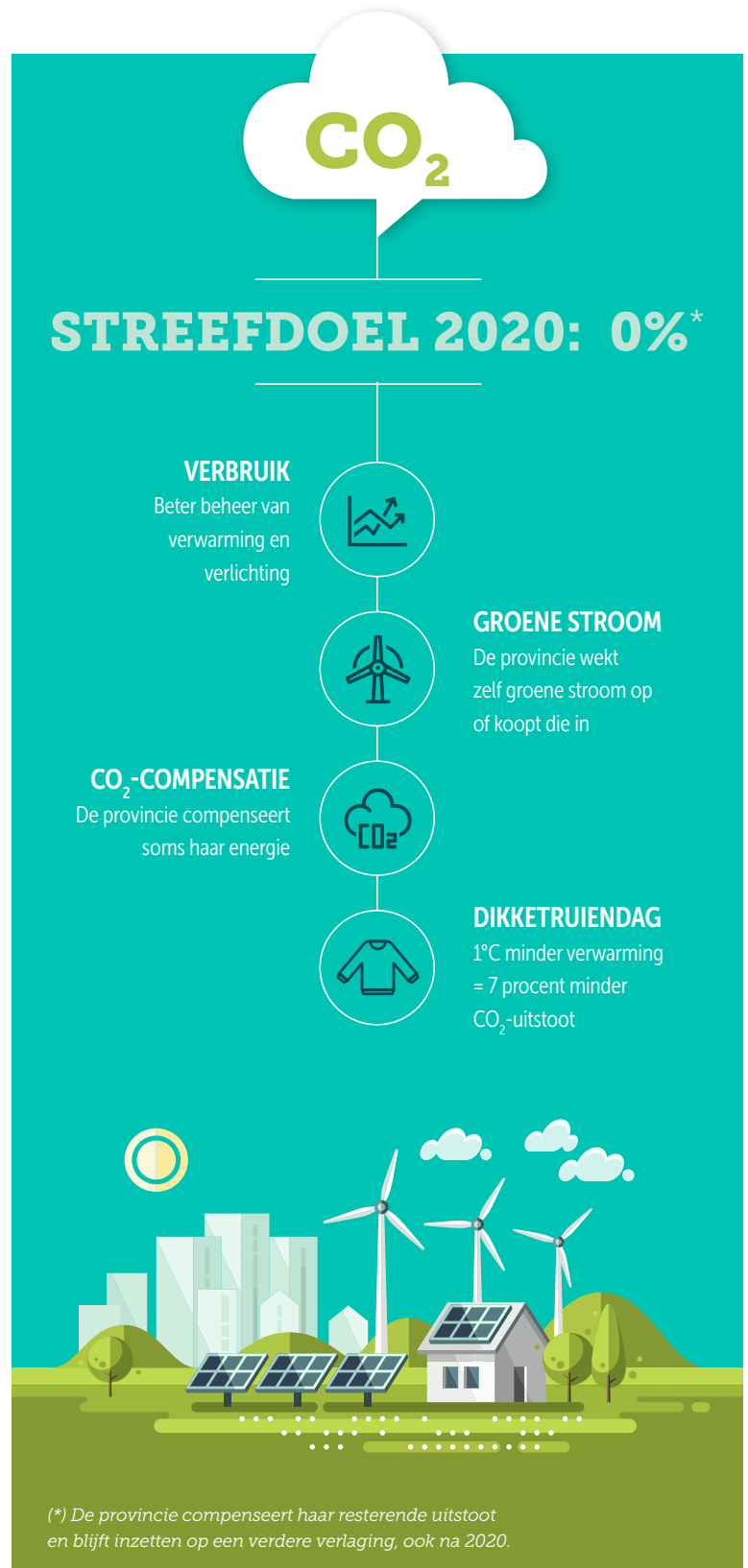
## Op de goede weg

Tegenover 2006 kon ze haar CO<sub>2</sub>-uitstoot al flink afbouwen, zo bleek uit het recente Broeikasgasrapport. "Op negen jaar tijd is onze CO<sub>2</sub>-uitstoot met de helft teruggedrongen", weet Rik Röttger, de gedeputeerde voor Natuur en Leefmilieu. "We zijn op de goede weg om in 2020 als organisatie klimaatneutraal te zijn. "Een erg bekend initiatief is Dikketruiendag, wanneer alle provinciale instellingen en scholen de verwarming een graadje lager zetten. Die ene graad zorgt maar liefst voor 7 procent minder CO<sub>2</sub>-uitstoot. "Dikketruiendag houdt de aandacht voor klimaatmaatregelen warm. We moeten natuurlijk niet alleen die dag, maar ook alle andere dagen blijven investeren in het klimaat", stelt Rik Röttger.

## Hernieuwbare energie

Wat doet de provincie zoal om klimaatneutraal te worden? Ze bespaart enerzijds op energie. In verschillende provinciegebouwen daalde bijvoorbeeld het verbruik van elektriciteit en gas door een beter beheer van verwarming en verlichting, betere isolatie of door de detectie van lekstromen. Anderzijds wekt de provincie ook zelf groene stroom op of koopt ze die in. En verder compenseert de provincie ook soms haar energie, bijvoorbeeld door projecten rond hernieuwbare energie lokaal of in ontwikkelingslanden te sponsoren.

Meer info op: [provincieantwerpen.be/iso14001](http://provincieantwerpen.be/iso14001)



## GROENE ENERGIE

## Record voor groepsaankoop

Met de groepsaankoop voor groene energie biedt de provincie Antwerpen volop kansen aan aanbieders uit de eigen regio. De winnende leveranciers zijn KTI-WTI uit Zandhoven, Gutami Solar Projects uit Beringen en Sungevity uit Antwerpen. Het gaat om aanbieders die de laatste jaren een brede ervaring hebben opgebouwd met groepsaankopen.

Meer dan 12 000 gezinnen hebben zich ingeschreven voor de vierde groepsaankoop zonnepanelen van de provincie Antwerpen. De deelnemende gezinnen kunnen gemiddeld 30 procent goedkoper zonnepanelen plaatsen. Een gemiddeld zonnepanelensysteem van 16 zonnepanelen kost via de groepsaankoop zo nog 4 070 euro, btw inbegrepen.

Het is meer dan ooit de moeite om deel te nemen aan de groepsaankoop, vindt Inga Verhaert, gedeputeerde voor Energie en initiatiefneemster. "Als je de rekening maakt, blijkt dat een gemiddeld gezin een zonnepanelensysteem ruim binnen de tien jaar terugverdient. Met daarna nog minstens vijftien jaar gratis stroom."

De voorbije drie jaar zorgde de provincie, samen met haar inwoners, voor meer dan 7 500 installaties met zonnepanelen. Goed voor een vermogen van meer dan 36 megawatt .



## PROVINCIEBELASTING

## Provinciebelasting gaat digitaal

De provincie Antwerpen verstuurt als eerste provincie in Vlaanderen alle belastingdocumenten voor gezinnen en bedrijven (aangifteformulier, aanslagbiljet, ...) vanaf 2018 digitaal.

Zo draagt ze alvast haar steentje bij tot een milieubewuste samenleving en efficiëntere dienstverlening. Om de belastingdocumenten via e-mail, Zoomit of Doccle te krijgen, moet u

zich vóór 31 december aanmelden en registreren op het online belastingportaal.

Op 1 maart 2017 ging het digitaal belastingportaal voor gezinnen van start. Het portaal voor bedrijven volgde op 5 juli 2017. Lemmens Winkelinrichting uit Boechout registreerde zich, in aanwezigheid van gedeputeerde Luk Lemmens, als

eerste onderneming in Vlaanderen. Al 10 000 burgers en ondernemingen volgden het voorbeeld.

Hebt u zich als burger of onderneming nog niet geregistreerd op het online belastingportaal? Surf dan naar [belastingen.provincieantwerpen.be](http://belastingen.provincieantwerpen.be), meld u aan en registreer u.

[belastingen.provincieantwerpen.be](http://belastingen.provincieantwerpen.be)



DUBBELINTERVIEW MET SILVIA LENAERTS, VICERECTOR UANTWERPEN,  
EN LUDWIG CALUWÉ, GEDEPUTEERDE VAN DE PROVINCIE ANTWERPEN

# "We geloven in een goede energiemix."

*Silvia Lenaerts, vicerector UAntwerpen, en Ludwig Caluwé, gedeputeerde van de provincie Antwerpen, zijn net terug van een studiereis naar Cambridge. Hoe universiteit en bedrijven daar samenwerken, inspireert hen om ook hier verder te gaan op de al ingeslagen weg. Wat winnen bedrijven erbij?*

## Voor welke uitdagingen staan onze bedrijven?

**Ludwig Caluwé:** "Onze bedrijven staan voor uiteenlopende uitdagingen, onder meer rond energie. Ze zeggen me bezorgd te zijn om de kostprijs van energie. Tegelijkertijd willen ze net als onze hele samenleving duurzamere bedrijfsprocessen."

**Silvia Lenaerts:** "Ik hoor dat bedrijven vooral zekerheid wensen over de betaalbaarheid, de continuïteit, de verduurzaming en het beleid. Vanuit zekerheid kunnen ze gericht investeren."

## De provincie maakt duidelijke energiekeuzes. Waarop focust u?

**Ludwig Caluwé:** "De provincie heeft de ambitie om rond energievoorziening en energiegebruik de randvoorwaarden voor bedrijven te verbete-

ren. Daarbij koppelen we het verduurzamen van de energieproductie aan het verminderen van de energiekost.

Omdat dit geen eenvoudige oefening is, focussen we op vier uitdagingen: warmtenetten, geothermie, waterstof en alternatieve mobiliteitsenergie."

## Hoe profiteren bedrijven van deze ambitie?

**Ludwig Caluwé:** "Er lopen tal van concrete projecten. Zo liggen bijvoorbeeld in de Kempen de kaarten gunstig voor geothermie. Deze onuitputtelijke bron, diep in de aarde, kan nieuwe woonwijken, de glastuinbouw en bedrijven van elektriciteit en warmte voorzien."

**Silvia Lenaerts:** "Het is een voordeel dat warmtenetten op relatief korte termijn >







**LUDWIG CALUWÉ**

is gedeputeerde bij de provincie Antwerpen voor Economie, Innovatie, Landbouw en Internationale Samenwerking. Hij is ook voorzitter van de Provinciale Ontwikkelingsmaatschappij Antwerpen en het Havencentrum.

**SILVIA LENAERTS**

is vicerector Valorisation & Development en oprichtster van de onderzoeksgroep Sustainable Energy, Air and Water Technology aan UAntwerpen.

gerealiseerd kunnen worden. Anders is het met waterstof, maar ik geloof er wel sterk in. Het mooie aan waterstof is dat het als een batterij werkt. Heb je te veel energie, dan zet je ze via elektrolyse om in waterstof. Waterstof kan je opslaan en later weer omzetten naar energie. Omdat daarbij geen koolstof vrijkomt, baant het de weg naar een koolstofvrije economie. Dat staat allemaal nog niet helemaal op punt, maar er lopen nu toch al enkele concrete projecten met Colruyt en Solvay."

**Welke technologie biedt dé oplossing?**

**Silvia Lenaerts:** "Er bestaat niet zoiets als 'dé beste oplossing'. Een bedrijf mag niet alles inzetten op één technologie. We geloven dat een goede energiemix bestaat uit verschillende types energiebronnen, zoals windenergie, geothermie, zonne-energie en waterstof."

**Hoe werken de provincie Antwerpen en UAntwerpen samen aan deze energiemix?**

**Silvia Lenaerts:** "We werken intensief samen aan concrete wetenschapsparken, projecten en individuele cases. Zo versterken we ons economisch weefsel en behouden onze onderzoekers een sterke band met de realiteit. Twee concrete uitdagingen: Hoe biomassa van populieren aanwenden als

hernieuwbare energiebron? Hoe algen omzetten naar diervoeding?"

**Ludwig Caluwé:** "Ons wetenschapspark in Niel is met zijn specialisten in human resources, fiscaliteit en strategie een mooi voorbeeld van samenwerking. Het stimuleert innovatieve ondernemers, van start-up tot multinational. De provincie investeerde



*Ook onze sociologen en onderzoekers van Letteren en Wijsbegeerte denken mee na over duurzaamheid.*

SILVIA LENAERTS, VICIRECTOR UANTWERPEN





mee in de gebouwen. De universiteit ondersteunt via onderzoekscentra, gespecialiseerde infrastructuur en expertise. Daarnaast starten we ook Blue-Chem op, een incubator om de chemische sector te vernieuwen door starters en projecten in duurzame chemie de grootst mogelijke kans op slagen te geven. Voor de agrosector doet de Hooibeekhoeve praktijkonderzoek voor de melkveesector. En zo hebben we samenwerkingsverbanden voor elk van onze Antwerpse sleutelsectoren."

### Welke meerwaarde bieden onderzoekers bij verduurzaming?

**Silvia Lenaerts:** "Zowel in onderzoek als in de valorisatie ervan trachten we naar het bredere plaatje te kijken door multidisciplinaire projecten te stimuleren. Alle departementen zijn erbij betrokken, tot en met de faculteit Letteren en Wijsbegeerte. Deze onderzoekt, bijvoorbeeld, het belang van culturele achtergrond bij de acceptatie van bepaalde technologieën. Onze sociologen peilen dan weer naar hoe mensen omgaan met innovaties. Bijvoorbeeld: Waarom wil niemand een windmolen in zijn tuin? En hoe gaan we hier mee om?"

### Jullie stimuleren ook het samenwerken tussen bedrijven?

**Ludwig Caluwé:** "Natuurlijk. Iedereen wint bij samenwerken. Spontaan informeren bedrijven zelden bij aanpalende bedrijven of deze toevallig te veel energie of warmte hebben, en ze zoeken ook zelden afnemers voor hun eigen overschot aan energie. Maar we zien wel dat bedrijven elkaar snel vinden, als wij hen actief samenbrengen. Die intermediaire rol willen we ook in de toekomst blijven spelen."  
**Silvia Lenaerts:** "Bedrijven kennen vaak de mogelijkheden niet. Zo kan een bedrijf dat veel CO<sub>2</sub>



*Iedereen wint bij samenwerken. We zien dat bedrijven elkaar snel vinden, als wij hen actief samenbrengen.*

LUDWIG CALUWÉ, GEDEPUTEERDE PROVINCIE ANTWERPEN



produceert deze CO<sub>2</sub> leveren aan een betoncentrale vlakbij die de grondstof nodig heeft."

**Ludwig Caluwé:** "Of de ISVAG-verbrandingsoven die restwarmte zal leveren aan bedrijven in het bedrijvenpark Terbekehof in Wilrijk. Ondernemingen gebruiken de warmte voor hun productieprocessen, voor verwarming en sanitair water."

### Volgens welke visie werken jullie aan de toekomst?

**Ludwig Caluwé:** "Wij blijven de universiteit en bedrijven ondersteunen in het uitbouwen van innovatieve oplossingen om duurzamer te werken."  
**Silvia Lenaerts:** "Zo bouwen we de komende jaren samen aan een sterkere provincie Antwerpen." ▲

## Nieuw Antwerps samenwerkingsverband deelt zijn kennis met u

UAntwerpen bouwt momenteel een nieuw samenwerkingsverband uit in Antwerpen, samen met de provincie, Voka, de stad, de haven, VITO en BASF. Een kenniscentrum zal alle informatie, praktijkervaring en cases omtrent duurzaamheid verzamelen en beschikbaar stellen. Zo wil het de nu al levendige dynamiek rond duurzaamheid verder versterken.

WARMTENETTEN ZITTEN IN DE LIFT

# Restwarmte biedt economisch en ecologisch voordeel

---

*Ondernemers krijgen tegenwoordig elke dag twee mantra's te lezen: dat ze zichzelf permanent opnieuw moeten uitvinden en dat ze niet anders kunnen dan duurzaamheid hoog op de agenda plaatsen. Een van de manieren om aan deze dubbele verwachting te voldoen, is aansluiten op een warmtenet.*

---

**E**en warmtenet gebruikt restwarmte, bijvoorbeeld van een fabriek of verbrandingsoven, voor de centrale opwarming van water. Via een netwerk van goed geïsoleerde ondergrondse leidingen komt dat water dan bij bedrijven of particuliere woningen terecht. Die kunnen het dan benutten voor verwarming, sanitair warm water of, in het geval van ondernemingen, specifieke bedrijfsprocessen. Energie die anders verloren gaat, wordt hergebruikt, wat een flinke besparing betekent en de CO<sub>2</sub>-uitstoot doet krimpen. Als bedrijven op een warmtenet aansluiten, heb-

ben ze geen gasleidingen of mazout-tanks meer nodig, waardoor er geen risico's meer bestaan op ontploffingen of lekken die, los van het menselijke leed dat ze kunnen veroorzaken, ook aanzienlijke financiële gevolgen kunnen hebben.

Energie van een warmtenet kost minder dan gas of stookolie. Een warmtenet maakt bedrijven bovendien minder afhankelijk van de internationale markt van fossiele brandstoffen. Aansluiten op een warmtenet levert dus veel voordeel op en het vergt niet noodzakelijk veel extra investeringen.

## Terbekehof

---

Omdat bedrijven nodig zijn om een stad en een regio te doen draaien, is het belangrijk dat ze ruimte krijgen, en die ruimte moet ook regelmatig eens een opknopbeurt krijgen. Terbekehof in Wilrijk kreeg zo'n opwaardering. De Provinciale Ontwikkelingsmaatschappij (POM) Antwerpen plant de aanleg van onder meer nieuwe rioleringen. "De uitvoering van de wegen- en rioleringswerken in de industriezone", legt projectmanager Daan Ongkowitzo van de POM uit, "is een ideale kans om de restwarmte van de nabijgelegen





## Terbekehof

- Oud bedrijventerrein in nieuw jasje
- Wegen- en rioleringswerken
- Warmtenet met ISVAG-verbrandingsoven als warmtebron

## Opwaardering industrieterrein

ISVAG-afvalenergiecentrale beschikbaar te stellen via de installatie van een warmtenet." Zowel ecologisch als economisch biedt zo'n warmtenet heel wat voordelen. Zo hebben bedrijven alleen maar een warmtewisselaar nodig om van de restwarmte gebruik te kunnen maken.

### Langetermijnuitdaging

De POM Antwerpen is ondertussen de haalbaarheid van een gelijkaardig warmtenetproject op het industrieterrein in Willebroek-Puurs aan het onderzoeken. Er zijn ook nog andere mogelijke restwarmtebronnen die >



*De inspanningen kaderen in de langetermijnuitdaging voor de lokale besturen om tegen 2050 een CO<sub>2</sub>-neutrale energievoorziening te realiseren.*

DAAN ONGKOWIDJOJO, PROJECTMANAGER POM ANTWERPEN





## Nieuw Zuid

- Duurzaam wonen in de stad
- Kwaliteitsvol, groen en autoluw
- Eigen warmtenet

# Innovatief stadsproject



in aanmerking komen. De zoektocht naar mogelijkheden kadert in de langetermijntoetsing voor de lokale besturen om tegen 2050 een CO<sub>2</sub>-neutrale energievoorziening te realiseren. Ook de Europese Energie-efficiëntierichtlijn ziet een toegevoegde waarde voor warmtenetten op duurzame bronnen, en als ondernemingen mee op de kar springen, kan zeker nog heel wat restwarmte benut worden.

### Nieuw Zuid

Terbekehof is niet de enige plaats waar al effectief een warmtenet

wordt aangelegd. Na een economische en technische haalbaarheidsstudie, besliste de stad Antwerpen om een warmtenet aan te leggen in de duurzame nieuwe wijk Nieuw Zuid, achter het Antwerpse gerechtsgebouw en in het verlengde van de gedempte Zuiderdokken en de Scheldekaaien. Alle gebouwen met warmteafname zullen op dit warmtenet worden aangesloten, waardoor de aanleg van een gasnet er overbodig wordt.

In de toekomst zullen warmtenetten steeds belangrijker worden en zullen nieuwe toepassingen het licht zien.

Een slim geregelde warmtekrachtkoppeling kan bijvoorbeeld elektriciteit opwekken als er een elektriciteitstekort is en die warmte stockeren in een warmtenet voor later gebruik. ▲

## Warmtenetten

Voor meer informatie over warmtenetten kunt u terecht bij Daan Ongkowitzo, expert bedrijventerreinen van de Provinciale Ontwikkelingsmaatschappij (POM) Antwerpen: 03 240 68 22, daan.ongkowitzo@pomantwerpen.be.



## SAMENWERKING

# Nieuw netwerk voor energiebesparing in tuin- en landbouw



Sinds enkele maanden vormen vijf gemeenten uit de Kempen en enkele kennisinstellingen het Agro Energie Netwerk Noorderkempen. Hun gezamenlijke doel is energiebesparing bij land- en tuinbouwbedrijven, want de energiekosten wegen in die sector zwaar door en veroorzaken veel CO<sub>2</sub>-uitstoot.

In eerste instantie zullen land- en tuinbouwers binnen het Agro Energie Netwerk Noorderkempen op zoek gaan naar energiemaatregelen die met beperkte middelen een maximaal resultaat opleveren. Via kennisoverdracht en coaching zullen de betrokken bedrijven van elkaar leren. Het Agro Energie Netwerk Noorderkempen gaat ook een energie- of warmtescan aan plaatselijke bedrijven aanbieden. Per gemeente worden vijf energiescans en drie warmtescans uitgevoerd, zonder kosten voor de bedrijfsleider.

## Praktische handleiding

De input die deze scans zullen opleveren, wordt gebundeld in een bruikbare handleiding met tips & tricks die het potentieel voor energiebesparing

## Agro Energie Netwerk Noorderkempen

### De betrokken gemeenten

Essen, Hoogstraten, Merksplas, Rijkevorsel, Wuustwezel.

### De kennisinstellingen

RURANT, IOK, IGEAN, Innovatiesteunpunt, Thomas More en het Proefbedrijf Pluimveehouderij.

in kaart brengen. Deze gids is bedoeld voor alle boeren en tuinders in het projectgebied. Hij zal onder meer aangeven wat nu de meest zinvolle mogelijkheden zijn om de factuur te verlagen en biedt antwoorden op vragen als: veranderen van elektriciteitsleverancier, investeren in energiebesparende maatregelen of zelf energie produceren?

De energiescans zijn al aan de gang. De warmtescans, die pluimveebedrijven kunnen laten uitvoeren, gebeuren komende winter. Hierbij wordt ingezet op het lokaliseren van warmteverliezen. Een infraroodcamera maakt bij de pluimveebedrijven een warmtebeeld van de stal en spoort op een eenvoudige manier warmteverliezen en koudebruggen op.

## Klimaatambities

Al deze inspanningen moeten vanaf de zomer van 2018 hun vruchten beginnen af te werpen. Land- en tuinbouwbedrijven zullen hun besparingspotentieel beter kunnen realiseren door in te zetten op de gepaste duurzame energietechnieken via de ondersteuning van het netwerk. Zo zullen de land- en tuinbouwers ook bijdragen aan de klimaatambities van de deelnemende gemeenten. De betrokken gemeenten zijn Essen, Hoogstraten, Merksplas, Rijkevorsel, Wuustwezel. De kennisinstellingen binnen het netwerk zijn RURANT, IOK, IGEAN, Innovatiesteunpunt, Thomas More en het Proefbedrijf Pluimveehouderij. ▲

WARMTEKRACHTKOPPELING IN DE GLASTUINBOUW

# Teeltplan: tomaten met een scheut energie





*“Afhankelijk van de behoefte aan warmte kan het in de groenteteelt onder glas interessant zijn om bij een bedrijfsoppervlakte vanaf zowat 15 000 à 18 000 m<sup>2</sup> op warmtekrachtkoppeling over te schakelen. Vooral in de tomatenteelt is dat het geval”, zegt onderzoeker Glastuinbouw Herman Marien van het Kenniscentrum voor Energie van de Thomas More-hogeschool in Geel.*

**D**e glastuinbouw in de provincie Antwerpen, en de tomatenteelt in het bijzonder, staat aan de top in Vlaanderen en de hele EU. Warmtekrachtkoppeling helpt om die topositie te vrijwaren. Met een warmtekrachtkoppeling (WKK) kan de tuinder met één machine zowel elektriciteit, warmte als CO<sub>2</sub> opwekken. Met de warmte zorgt hij voor een optimale temperatuur in de serre, de productie van CO<sub>2</sub> is nodig om de plantengroei te stimuleren en met de elektriciteit laat hij de machines en de verlichting werken. De stroom die de tuinder zelf niet verbruikt, plaatst hij op het net. Dat maakt van hem, naast teler van groenten en fruit, ook elektriciteitsleverancier.

### Terugverdientijd

De levensduur van een WKK wordt op zo'n tien jaar of 55 000 draaiuren geschat. “Toch is het niet evident om



*Om rendabel te zijn, moet een WKK-centrale ongeveer 4 500 uur per jaar draaien.*

HERMAN MARIEN,  
ONDERZOEKER GLASTUINBOUW,  
THOMAS MORE



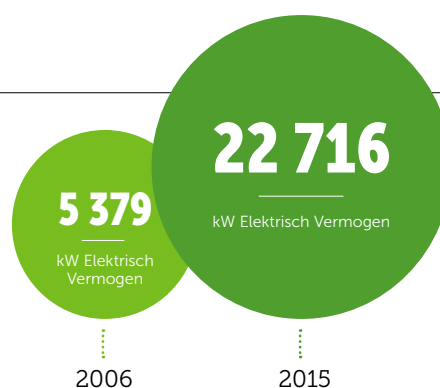
een terugverdientijd op de installatie te kleven”, zegt Marien. “Hoe zal de brandstofprijs zich ontwikkelen, vooral gas? Welke weersomstandigheden krijgen we? En hoeveel zal de tuinder ontvangen voor de stroom die hij op het net zet? Moeilijke vragen, maar we denken dat we uiteindelijk toch naar een terugverdientijd van zowat vijf jaar gaan. Om rendabel te zijn, moet de centrale ongeveer 4 500 uur per jaar draaien. Ter vergelijking: een windmolen komt aan zo'n 2 000 uren per jaar.”

### Extra inkomsten

Bij een hoge elektriciteitsprijs in de dagmarkt kan de tuinder de WKK extra uren laten draaien. De extra stroom zet hij dan tegen een mooie vergoeding op het net. Die verkoop bezorgt de tuinder een extra inkomen. Als tuinder is het altijd niet eenvoudig om de verschillende elektriciteitsmarkten in het oog te houden, >

## Installaties van nieuwe WKK's in de provincie Antwerpen

(Grote industriële installaties niet meegerekend)



vandaar dat ook vele onder hen beroep doen op organisaties als de Warmtekracht Ondersteuningsmaatschappij cvba (WOM cvba). Deze tuinderscoöperatie werd in 2006 opgericht door vijf tuinders om te kunnen inspelen op de ontluikende vrijmaking van de energiemarkten. Vandaag telt de cvba zonder enige vorm van prospectie al 115 leden. De tuinders van WOM hebben in 2016 met hun WKK een primaire energiebesparing gerealiseerd van meer dan 3 miljoen Giga-joule en een CO<sub>2</sub>-besparing van ongeveer 255 000 ton.

De overheid zorgt voor bijkomende ondersteuning aan de WKK-toepassing. Zo hebben de tuinders met een WKK recht op warmtekrachtcertificaten, die ze kunnen verkopen op de markt of tegen een minimumprijs kunnen overdragen aan de distributienetbeheerder. De provincie kan dan weer helpen met vergunningen. Kevin Pittoors van tomatenkwekerij Pitoma: "Toen we voor ons nieuw bedrijf in Putte beslisten om voluit voor een WKK te gaan, gingen we eerst praten met overheden en organisaties als Ruimte Vlaanderen, de Provinciale Ontwikkelingsmaatschappij en Natuurpunt. Zo konden we aftoetsen of er een draagvlak was. Dan hebben we de vergunningen aangevraagd."

Ook heeft de provincie binnen vier glastuinbouwgebieden de haalbaarheid onderzocht van de koppeling van verschillende WKK-installaties in één warmtenet. Zo'n warmtenet blijkt



*Dankzij het gebruik van een WKK kunnen wij onze warmtekost beheersen en ons bedrijf rendabel houden."*

GUY VAN ROMPAEY,  
TOMATENTELER, VACOM



haalbaar, zowel voor warmte-injectie als warmte-afname. Op termijn zou het ook voor warmte-uitwisseling met de omgeving en de koppeling van nieuwe energiebronnen ingezet kunnen worden.

### Broodnodig

"Ondanks het extra werk is een WKK broodnodig", zegt tomatenteler Guy Van Rompaey van Varom in Rijkvorsel. "Een tiental jaren geleden waren onze energiekosten zo hoog opgelopen dat ons werk niet meer rendabel was. Door de WKK zijn we weer concurrentieel geworden." Beiden werken met een onderhoudscontract tegen een vaste prijs per gedraaid uur. Na vijf jaar volgde een geplande revisie van de installatie. Nu staan ze allebei voor een volledige vervanging. ▲



## Onderzoek ook de alternatieven

Toen Kevin en Guy Pittoors in 2013 besliste in Putte een bijkomende locatie voor hun tomatenbedrijf op te starten, lieten zij ook de mogelijkheid van geothermie als warmtebron onderzoeken. Op een aantal plaatsen in Nederland wordt die in de serreteelt benut. "In tegenstelling tot de Noorderkempen, bleek het voor onze regio geen optie. Door de structuur van de grondlagen zouden we tot slechts 400 meter diep kunnen graven. Dit zou water opleveren van maar 22°C tot 25°C en dat is niet genoeg."



# EEN EFFICIËNTE ENERGIEBRON

## HERMAN MARIEN

ADVISEUR GLASTUINBOUW THOMAS MORE-HOGESCHOOL  
SINDS 2000 VERBONDEN AAN HET KENNISCENTRUM VOOR ENERGIE – KCE.THOMASMORE.BE/

Een WKK wekt tegelijk warmte en elektriciteit op. Het is een grote motor die een generator aandrijft. De generator levert elektrische energie, die, wanneer juist gesynchroniseerd, op het elektriciteitsnet kan. De motor wordt zoals bij een auto met olie en water gekoeld. Alleen wordt de opgenomen warmte rechtstreeks benut in de serre of opgeslagen in een boiler. Bij een tuinbouwtoepassing worden de rookgassen extra gezuiverd. Met behulp van extra warmtewisselaars worden deze in temperatuur verlaagd naar ongeveer 45°C en zo kunnen ze als CO<sub>2</sub>-bron voor de planten worden ingezet.

Een WKK is een erg efficiënte energiebron. Bij hernieuwbare bronnen als wind en zon bepaalt de natuur hoeveel energie wordt geproduceerd, bij een WKK wordt de energie opgewekt als het nuttig is. Verwacht wordt daarom dat de WKK-technologie haar plaats in de energiemix zal blijven behouden. "Om de energietransitie te verwezenlijken, wordt volop ingezet op wind en zon. Dat is goed, maar wat als die er niet zijn? Er zal altijd aandacht blijven voor energie-efficiënte technieken", aldus Herman Marien van het Kenniscentrum voor Energie van de Thomas More-hogeschool in Geel.



*Een WKK is een heel efficiënte bron die energie levert als je ze nodig hebt.*

HERMAN MARIEN,  
ONDERZOEKER GLASTUINBOUW, THOMAS MORE



## Welke investering vergt een WKK?



### Technische installatie € 450 – 1 000 PER KW

Voor een WKK met een vermogen van 200 kW tot 1 MW moet u rekenen op 1 000 euro per kW. Voor een installatie van 1 MW tot 5 MW zakt de prijs tot 450 euro per kW.



### Aansluiting elektriciteitsnet € 100 PER METER

De kostprijs is ongeveer 100 euro per meter. Voor de bevoorrading met gas moet u op 80 euro per meter rekenen.



### Studiewerk € 2 500 – 4 000

Vooraleer u de installatie kunt aankoppelen op het net, moet een netstudie gebeuren. Voor een oriënterende studie reserveert u best 2 500 euro, voor een gedetailleerde studie 4 000 euro.



### Telecontrolekast € 15 000 – 20 000

Die laat de distributienetbeheerder toe om vanaf afstand in te grijpen in de regeling van de installatie. De kostprijs ligt doorgaans tussen 15 000 en 20 000 euro.

NIEUWE OPLOSSINGEN

# Innovatieve energie helpt toekomst veiligstellen

*Bedrijven zijn volop op zoek naar nieuwe energie-oplossingen om hun toekomst te verzekeren. Daarbij schuwen ze de radicaal nieuwe toepassingen, technieken en bronnen niet. Zo staan in de provincie Antwerpen heel wat innovatieve projecten op stapel, onder meer met geothermie en waterstof.*



GEOTHERMIE



WATERSTOF



RIOTHERMIE

**J**Janssen Pharmaceutica besliste in juli om geothermie te ontginnen voor het koelen en verwarmen van de eigen gebouwen. Geothermie is niet nieuw, het wordt al duizenden jaren gebruikt als warmtebron. In Italië wordt sinds het begin van de jaren 1900 electriciteit opgewekt uit geothermie. Bij ons is de inspanning om geothermie te ontwikkelen tot voor kort beperkt gebleven. Het best bekend zijn een reeks proefboringen die in de jaren tachtig werd uitgevoerd in de Kempen en enkele projecten in de regio rond Bergen. "Recent werd de techniek weer opgepikt", vertelt Ben Laenen, onderzoeksleider bij VITO. "In 2010 startte VITO het Balmatt-project in Mol-Donk. Daar wordt nu volop gebouwd aan de eerste geothermiecentrale voor de productie van warmte en elektriciteit in Vlaanderen."



GEOTHERMIE

## Eerste industriële toepassing

Geothermie is niet overal mogelijk. De bodem moet aan welbepaalde vereisten beantwoorden en die van de Kempen blijkt perfect geschikt te zijn. Dat bevestigde onderzoek van VITO, dat als eerste twee proefboringen in Vlaanderen uitvoerde. Deze boringen leverden waardevolle inzichten in de kansen en uitdagingen voor diepe geothermie in Vlaanderen. Janssen Pharmaceutica, gevestigd in Beerse, is nu het eerste industriële bedrijf dat diepe geothermie effectief zal gebruiken als groene energiebron. De geneesmiddelenfabrikant zal op een diepte van 2,4 kilometer water oppompen om de gebouwen te verwarmen en af te koelen en kan



Janssen Pharmaceutica uit Beerse gaat als eerste bedrijf in Vlaanderen geothermie benutten.



*Geothermie zal de CO<sub>2</sub>-  
uitstoot bij Janssen  
Pharmaceutica met 30%  
omlaaghalen.*



hierdoor zijn CO<sub>2</sub> uitstoot met dertig procent verminderen. De totale investering voor het aanboren van de grondwaterlagen, het bouwen van een nieuw energiegebouw en het aanleggen van een warmtenet van de vierde generatie bedraagt veertig miljoen euro. Het project komt tot stand mede dankzij de financiële steun van het Europees Fonds voor Regionale Ontwikkeling (1.5 miljoen euro), het Agentschap Innoveren en Ondernemen (2 miljoen euro) en het Vlaams Energie Agentschap (4 miljoen euro).

Stef Heylen, CEO van Janssen Pharmaceutica, benadrukt herhaaldelijk dat de hernieuwbare energie evenveel kost als de traditionele, maar geen overlast betekent voor het milieu. Hij wijst er ook op dat het project niet mogelijk was geweest zonder de samenwerking met lokale, provinciale en regionale bestuursniveaus.



WATERSTOF

### Voorlopers in waterstoftechnologie

Internationaal neemt ook de belangstelling voor waterstof sterk toe, zowel voor zero-emissie transport als voor de opslag van groene elektriciteit. De overkoepelende organisatie WaterstofNet uit Turnhout en een aantal bedrijven die al een stevige expertise opbouwden in de technologie spelen een voortrekkersrol om met waterstof voor een grotere duurzaamheid te zorgen rond energie en mobiliteit. Recent besliste de Vlaamse regering om tegen 2030 de verkoop van personenwagens met een verbrandingsmotor >



te halveren. Na 2030 wordt het resterende aandeel van de verkoop van CO<sub>2</sub>-uitstotende wagens geleidelijk afgebouwd, conform de Europese doelstellingen. Waterstof is een van de belangrijkste alternatieven, aangezien voertuigen die op waterstof rijden geen schadelijke stoffen uitstoten, terwijl de actieradius en tanksnelheid vergelijkbaar zijn met die van voertuigen op traditionele brandstof.

### Opslag van zonne- en windenergie

Daarnaast wordt waterstof met zijn relatief lage specifieke gewicht en hoge energiedichtheid gebruikt voor de opslag van zonne- en windenergie. Door overtollige duurzame energie om te zetten in waterstof creëert men een energiebuffer en netstabilisator. De geproduceerde waterstof kan worden ingezet in mobiliteitstoepassingen of, in periodes van schaarste, weer worden omgezet naar elektriciteit. Twee bedrijven uit de provincie Antwerpen spelen een vooraanstaande rol. Hydrogenics Europe uit Oevel ontwikkelt generatoren die waterstof produceren uit groene elektriciteit. Borit uit Geel ontwikkelt en produceert metalen bipolaire platen –

extreem dunne metaalplaten - op basis van een uniek productieproces. Deze plaatjes vormen een cruciaal onderdeel van brandstofcellen. Brandstofcellen zetten waterstof om naar elektriciteit en vormen de kern van waterstofauto's. Deze auto's stoten geen CO<sub>2</sub>, maar enkel waterdruppels uit. Busbouwer Van Hool maakt reeds gebruik van de brandstofceltechnologie in bussen. Het heeft al meer dan vijftig voertuigen gebouwd die op waterstof rijden (32 voor Europa en 21 voor Noord-Amerika). Sinds december 2014 rijden er vijf bussen in de dienstregeling van de Lijn in Antwerpen. ▲



*Borit en Hydrogenics Europe uit de provincie Antwerpen zijn toppers in waterstoftechnologie.*



## WaterstofNet uit Turnhout ontwikkelt en realiseert duurzame waterstofprojecten

### 01

WaterstofNet heeft twee tankstations gebouwd (in Vlaanderen en Nederland) voor heftrucks, auto's en bussen met technologie van Hydrogenics in Oevel.

### 02

WaterstofNet coördineert de industriecluster Power-to-Gas waarin meer dan 25 energie- en technologiebedrijven samenwerken rond waterstof.

### 03

WaterstofNet heeft een plan ontwikkeld voor waterstofinfrastructuur voor auto's in Vlaanderen. Ook demonstreert WaterstofNet de technologie. Zo heeft het al meer dan 60 000 kilometers gereden op waterstof met een Hyundai ix35. De wagen heeft een actieradius van meer dan vijfhonderd kilometer, is binnen vijf minuten getankt en stoot geen CO<sub>2</sub> uit.

[www.waterstofnet.eu](http://www.waterstofnet.eu)



## Kamp C: energie uit rioolwater

Kamp C is het provinciaal Steunpunt rond Duurzaam Bouwen en Wonen en vanuit die invalshoek ook erg bezig met duurzame energie. Het werkt als een platform voor samenwerking en geeft zelf het voorbeeld door innovaties al in een vroeg stadium te omarmen. Zo bouwde het zonnepanelenbedrijf Soltech er al in 2006 in opdracht van de provincie de grootste semitransparante fotovoltaïsche installatie met dubbele beglazing. Kamp C bestudeert alle mogelijke initiatieven om thermische energie te kunnen recupereren en te valoriseren om zo de behoefte aan andere energiedragers te kunnen verminderen. "Mogelijkheden", legt architect Dirk Verbeeck van Kamp C uit, "liggen onder meer in getijden- en golfenergie en in de zogenaamde riothermie. Dat is de benaming voor energie die uit afvalwater van de riolen wordt gehaald. Het warme water dat na een bad of douche of van de spoelbak en de wasmachine in het riool terecht komt wordt gebruikt om energie terug te winnen. De gemiddelde temperatuur van rioolwater bedraagt 23°C terwijl de temperatuur van de riool zelf 6°C is. Een warmtewisselaar maakt het mogelijk om dit verschil te gebruiken om energie terug te winnen."

Meer informatie op [kampc.be](http://kampc.be)

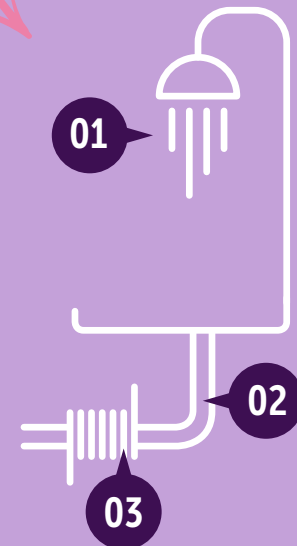


*Met een warmtewisselaar en waterpomptechnologie kunnen we energie uit het afvalwater in riolen halen.*

DIRK VERBEECK, ARCHITECT, KAMP C



## Wat is riothermie?



- 01 Het warme water dat na een **bad of douche of van de spoelbak en de wasmachine** in het riool terecht komt wordt gebruikt om energie terug te winnen.
- 02 De gemiddelde temperatuur van rioolwater bedraagt **23°C** terwijl de temperatuur van het riool zelf 6°C is.
- 03 Een **warmtewisselaar en waterpomptechnologie** maken het mogelijk om dit verschil te gebruiken om energie terug te winnen.





“  
**We durven  
risico's nemen  
zonder lang te  
twijfelen.**  
”

**FROYA DERYCKERE (45)  
EN ADINDA DE RAEDT (43)**

- Opvoedster en kleuterjuf toen ze elkaar leerden kennen.
- Sinds 2008 zaakvoersters van Froy & Dind en vijf andere merken.
- Ontwerpen en verkopen vanuit Berchem biologische kleding, tassen en accessoires in heel Europa.





FROYA EN ADINDA, OPRICHTERS EN ZAAKVOERDERS VAN FROY & DIND

# “Katoen vervuilend? Dan lanceren we zelf een plan”

*Durven Antwerpenaren tegen de stroom ingaan, dan doen Froya Deryckere en Adinda De Raedt dat op geheel eigen wijze. Met Froy & Dind weten ze economie en ecologie te verzoenen.*

Aan het kantoor van Froy & Dind in Berchem is de tuinvrouw net onkruid aan het wieden. Of toch niet... het is Froya zelf. De zaakvoerster en oprichtster van het ecologische kleding- en tassenmerk is niet te beroerd om het oprukkende groen zelf uit te doen. “We hebben geen tuinman”, lacht Froya. “Dit doe ik tussendoor. Ook hebben we geen poetsvrouw. Iedereen poetst hier mee.”

De bedrijfsspirit van het jonge ecologische bedrijf Froy & Dind is meteen voelbaar. Nog geen tien jaar geleden ontwierpen vriendinnen Froya Deryckere en Adinda De Raedt drie postkaartjes. De opvoedster en kleuterleidster hadden elkaar leren kennen aan het kunstonderwijs in avondschool. Hun postkaartjes werden een succes en gaven het duo zin in meer.

## Per ongeluk een bedrijf

“Onze hobby werd per ongeluk een bedrijf”, lachen Adinda en Froya. “We ontwierpen blikken en tassen. Onze mannen kwamen mee in de zaak en we groeiden snel over de grenzen.” Vandaag is Froy & Dind vooral een ecologisch

kledingmerk met enkele nieuwe merken voor dames, heren en kinderen. “We begonnen toevallig met kleding”, vertelt Froya. “Ik las een artikel over hoe vervuilend katoen wel is. Eén kilogram katoen vraagt bijvoorbeeld 1 000 liter water. Dit kon energievriendelijker, vonden we, én veel mooier dan de bestaande biologische kleding.” Daarom begon het duo zelf te ontwerpen want de kledingindustrie is een van de meest vervuilende industrieën ter wereld.

## Reactie tegen vervuilende industrie

De omschakeling naar kledij toont hoe flexibel het bedrijf, vandaag met vijftien medewerkers, wel is. “We maken geen langetermijnplannen”, zegt Adinda. “Zonder angst proberen we. We veranderen en schaven bij. Daarbij durven we risico's nemen zonder er te lang over te twijfelen. We namen een hypotheek op onze huizen en sprongen.”

Het resultaat van dit gedurfde risico is indrukwekkend: een explosieve groei in producten, merken, verkooppunten over heel Europa en Zwitserland, drie eigen winkels in Antwerpen en de bekroning tot vrouwelijke ondernemers van het jaar in 2017, de Womed Award van Markant. Het bewijs dat ecologische >



*We zien veel starters geld uitgeven aan een mooi bureau en gloednieuwe laptop. Wij deden het net andersom.*

FROYA DERYCKERE, ZAAKVOERSTER, FROY & DIND



eigenzinnigheid samengaat met economie, is daarmee geleverd, al moeten de zaakvoerders tevreden zijn met kleinere marges. "Ecologische en fairtrade kleding is twintig procent duurder in productie", zegt Adinda. "Tegelijkertijd willen we de kleren zelf niet duur verkopen om te kunnen concurreren met niet-ecologische kledij."

### **Van zolderkamer naar mooie kantoren**

Vandaag zit Froy & Dind in pasgerenoveerde kantoren met ruime showrooms, dat was lang anders. De vriendinnen startten op een zolderkamer met oude computers. Vervolgens werkten ze aan de keukentafel van Adinda, om pas in 2016 naar eigen bureaus te verhuizen. "Ik zie veel starters geld uitgeven aan een mooi bureau, gloednieuwe laptop en smartphone", zegt Froya. "Wij deden het net andersom."

Hoe hun vele ideeën de toekomst zullen kleuren? "We focussen nu eerst op onze nieuwe merken. Zo hopen we binnen vijf jaar nog steeds een bloeiend bedrijf te zijn." ▲



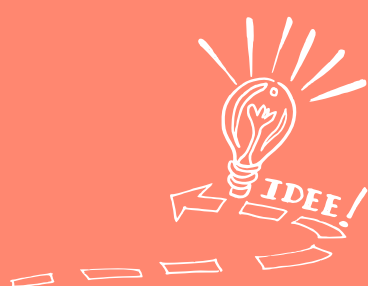
## **"We zijn niet opgeleid."**

Froya en Adinda ondernemen op gezond huishoudelijk verstand. Fashion- en managementboeken zijn niet besteed aan de vriendinnen. Ze vinden het een voordeel dat ze nooit op school hebben leren ondernemen. "Hierdoor volgen we nooit de klassieke oplossingen van op de schoolbanken", vergelijkt Froya.

*Volgt u*  *dit eigenzinnig bedrijfsbeheer?*

- Ecologisch bedrijf qua werkomstandigheden.
- Medewerkers wonen in de regio en komen met de fiets of het openbaar vervoer naar het werk.
- Productie wordt nauwgezet gecontroleerd op kinderarbeid, zeker nu er door de oorlog in Syrië steeds meer kinderen in Turkse fabrieken werken.
- Mensen wisselen van functie als ze op een andere post beter passen.
- Iedereen springt in als ze elders meer nodig zijn, bijvoorbeeld in de winkels tijdens de vakantie of tijdens een stockverkoop in het magazijn.





## Incubator voor kennisintensieve start-ups in Niel

**S**amen met de Universiteit Antwerpen investeerde de Provinciale Ontwikkelingsmaatschappij (POM) Antwerpen in de uitbouw van het Wetenschapspark in Niel, een unieke bedrijfssite waar kennisgedreven ondernemingen actief in de Health, Environment en IT sector worden uitgedaagd om ervaringen te delen, sneller te groeien en betere producten te ontwikkelen. Incubator Darwin richt zich specifiek op startende bedrijven met een aanbod van kleine, modulaire labo- en kantoorruimten. Een actieve community die bedrijven samenbrengt, coaching inzake onder meer fiscaliteit en IP verzekert en samenwerking met UAntwerpen stimuleert, verhoogt de slaagkansen van wie er zich vestigt. Ondernemers die de incubator ontgroeid zijn, stromen door naar het nabijgelegen doorgroeigebouw of op termijn naar eigen bedrijfsgebouwen. De slimme combinatie van kennisclustering, inspirerende architectuur, professionele ondersteuning en een vlotte bereikbaarheid op de as Antwerpen-Brussel, is uniek voor Vlaanderen.

Ontwikkelaar van het terrein en drijvende kracht is POM Antwerpen. Met de inrichting van duurzame bedrijventerreinen rond strategische kennisclusters wil POM de regio economisch versterken. "Health, Environment en IT zijn al jaren een industrieel speerpunt van de Universiteit Antwerpen en bedrijven in de provincie Antwerpen. Die

cluster willen we op het wetenschapspark verder verankeren. En met succes, want de gebouwen vullen zich snel. De komende jaren plannen we dan ook de realisatie van twee bijkomende kantoorgebouwen en een multifunctionele bedrijfshal waar box-in-box labo's kunnen worden ondergebracht", stelt Luc Broos, algemeen directeur van POM Antwerpen.

Het voorbije decennium ontwikkelde POM Antwerpen 32 hectare op verschillende plekken in de provincie. "Goed voor de vestiging van 55 bedrijven die samen instaan voor zo'n tweeduizend werknemers", aldus Broos. ▲

### Bedrijfsterreinen ontwikkeld door POM



**32**

hectare



**55**

bedrijven



**2 000**

werknemers

START-UP HRVST BIEDT GERECYCLEERDE JEANSBROEKEN

# Binnenkort in Antwerpen: de duurzaamste jeans ter wereld

*Oude kledij komt al te vaak bij het restafval terecht. En dus had ondernemer Tom Duhoux een idee dat zowel innovatie als duurzaamheid hoog in het vaandel draagt. Tom lanceert een jeansbroek gemaakt uit hergebruikte en ingewonnen materialen. Binnenkort in de winkel in Antwerpen: de duurzaamste jeans ter wereld.*



**D**e naam van zijn start-up is HRVST. Dat komt van 'harvest' wat in het Engels staat voor oogsten. "Dat oogsten staat centraal in ons project", zo vertelt Tom Duhoux. In september werd een grote verzamelactie opgezet waarbij iedereen zijn of haar versleten jeans kon inleveren via één van de tachtig verzamelpunten van het netwerk van 'De Collectie', waar Oxfam, de Kringwinkel, Wereld Missie Hulp, Kindervriend en Mensenzorg aan bijdragen. Het project van HRVST paste helemaal bij hun visie: lokaal, sociaal en goed voor het milieu.

HRVST is een mooi voorbeeld van duurzame innovatie. Het is een circulair kledingmerk dat op basis van gerecycleerde denim nieuwe jeansproducten gaat maken. "Weinig mensen weten het, maar de kledingindustrie is na de olie- en gasindustrie de vervuilendste van allemaal", vertelt Duhoux. "Zowat een kwart van alle pesticiden ter wereld worden bijvoorbeeld ingeschakeld voor de katoenteelt."



*Wie zijn of haar broek terugbrengt, krijgt een waarborg van ongeveer 15 euro.*

TOM DUHOUX, ZAAKVOERDER HARVEST



## Universeel product

Maar in plaats van nieuwe grondstoffen te telen, kunnen we gebruikmaken van de grondstoffen die al in omloop zijn. "Jeansbroeken zijn een erg universeel product", stelt de ondernemer. "Gemiddeld hebben we drie à vier jeansbroeken in onze kast liggen. Bij één op drie is dat zelfs meer dan tien broeken", weet hij.

"Gemiddeld kopen we ongeveer één jeans per jaar."

Op de oproep in september om oude jeansbroeken en -vesten in te leveren werd gretig ingegaan. De broeken werden door de mensen van De Collectie gesorteerd. Wat nog bruikbaar was, ging naar tweedehandswinkels. Wat niet meer bruikbaar is, wordt 'vervezeld'. Vervolgens wordt er in Vlaanderen garen van gesponnen, de grondstof voor de draad om de broeken te weven. "Dat weven gebeurt in Italië, vermits de laatste weverij hier midden jaren negentig de deuren sloot."

## Voor de helft uit gerecycleerd garen

Tegen december zullen de prototypes van de nieuwe jeans uit herwonnen vezels beschikbaar zijn. Dan kunnen geïnteresseerden via [hrvst.be](http://hrvst.be) ook een broek reserveren. "In de voorverkoop zullen een kleine vijfhonderd broeken aangeboden worden. Vervolgens volgt de eerste productiebatch van ongeveer tweeduizend broeken", vertelt hij. "De broeken zullen zeker





“  
**De broeken zullen  
 zeker voor de helft uit  
 gerecycleerd garen bestaan,  
 en dat is een primeur.**  
 ”

**TOM DUHOUX**

- Toekomstgericht ondernemer
- Expert circulaire economie
- Zaakvoerder bij Blue Box
- Initiatiefnemer HRVST

voor de helft uit gerecycleerd garen bestaan, en dat is een primeur. We maken de duurzaamste jeans ter wereld.”

Al is duurzaamheid maar één argument. “De broeken moeten bovenal mooi zijn, goed zitten, tijdloos en stijlvol zijn.” Behalve via de webshop zullen ze in februari ook aangeboden worden in de Stadsfeestzaal, tijdens het shoppingproject in De Nieuwe Natie.

### Broek met waarborg

Het aspect duurzaamheid gaat verder dan de recyclage zelf. “Wij bieden bij onze broek een reparatieservice, om bijvoorbeeld scheuren in de jeans te herstellen. Daarnaast is er ook een waarborg. Wie zijn of haar broek terugbrengt, krijgt een waarborg van 15 euro. Zo kunnen wij de broek opnieuw recyclen en houden we het systeem van hergebruik in stand.”

Volgens de deal met de provincie Antwerpen wordt in het project de samenwerking rond sociale economie uitgebouwd, en dit over de ganse provincie Antwerpen. Deze samenwerking bestaat in het verzamelen van textiel, ophalen, sorteren, transporteren tot en met de reparatie van de jeansbroeken. ▲

### Met dank aan het subsidiefonds sociale economie

Het project HRVST kwam tot stand met de steun van de provincie Antwerpen, via de impulssubsidie voor innovatieve projecten in de sociale economie. De jury keurde het project goed omdat HRVST de samenwerking met sociale economie kon uitbouwen. Organisaties rond sociale economie over de ganse provincie Antwerpen staan in voor onder meer inzameling, reparatie en logistiek. Ook u kunt tot 3 november 2017 een projectvoorstel indienen via het digitale subsidieloket.

**Meer info op: [www.provincieantwerpen.be](http://www.provincieantwerpen.be) en dan doorklikken naar het subsidieloket.**

GRATIS TOOL VAN PROVINCIE ANTWERPEN VERDUURZAAMT WOON-WERKVERKEER

# Duurzaam woon-werkverkeer begint bij de mobiscan

---

*Heel wat Antwerpse bedrijven die het woon-werkverkeer van hun werknemers willen verduurzamen bestellen een mobiscan bij de provincie . Deze studie met gratis advies op maat biedt volgens hen een uitstekende basis voor hun mobiliteitsproject en een eventuele subsidieaanvraag bij het Vlaamse Pendelfonds.*

---





*Ik kan de mobiscan zeker aanraden als vertrekbasis voor een duurzaam mobiliteitsplan.*

KARIN REYNAERS, FACILITY MANAGER,  
REYNAERS ALUMINIUM



Via de mobiscan brengt de provincie het huidige woon-werkverkeer en de bereikbaarheid van een bedrijf in kaart. Aan de hand van geanonimiseerde adresgegevens van de werknemers berekent de mobiscan potentiëlen voor duurzaam woon-werkverkeer. Op basis van de resultaten geeft de provincie een gedetailleerd advies op maat met een reeks mogelijke en concrete financiële, logistieke en sensibiliserende maatregelen voor een succesvol mobiliteitsproject.

### Eyeopener voor Reynaers Aluminium

De hoofdzetel van Reynaers Aluminium in Duffel liet al in 2011 een eerste mobiscan uitvoeren. "Dat was een echte eyeopener", vertelt Facility & Mobility Director Karin Reynaers. "Door de visuele voorstelling zie je echt waar het potentieel zit om bijvoorbeeld de auto te laten staan en de fiets te nemen. Hier hebben we ons mobiliteitsplan op afgestemd. Vóór de scan in 2011 kwamen 39 werknemers per fiets en werd er een potentieel van 61 vastgesteld. Met dit potentieel in het achterhoofd hebben

we een actieve campagne gevoerd om fietsen en carpoolen te promoten. In januari 2017 telden we 152 fietsers. Ik kan de mobiscan zeker aanraden als vertrekbasis voor een duurzaam mobiliteitsplan."

### Actie bij Group Joos

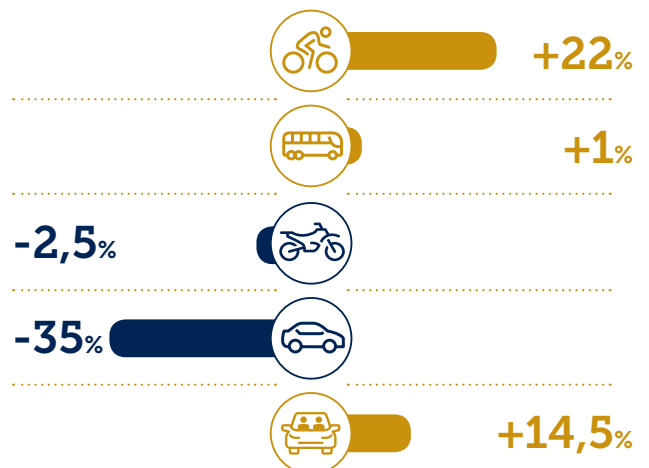
Group Joos, actief in grafische en digitale communicatie, liet dit voorjaar een mobiscan uitvoeren. "Daaruit kwamen enkele frappante zaken naar voor", aldus Plant Manager Tom Vermeiren. "Zo merken wij dat bij de werknemers die binnen de vijf kilometer van het werk wonen, er meer met de auto



REYNAERS ALUMINIUM

## Opvallende daling autogebruik

Reynaers Aluminium gebruikte de mobiscan, en nadien subsidies van het Pendelfonds, om meer werknemers uit de auto te krijgen. Met succes: na vier jaar is het aantal autogebruikers gedaald met 35%.





komen dan per fiets. Dat kan beslist beter. We zijn de resultaten en de aanbevelingen van de mobiscan nog aan het evalueren, maar we hebben toch al actie genomen. Zo hebben we de fietsvergoeding voor woon-werkverkeer opgetrokken en via de tv-schermen her en der in onze gebouwen voeren we campagne om meer collega's op de fiets te krijgen." ▲



*Via de tv-schermen voeren we campagne om meer collega's op de fiets te krijgen.*

TOM VERMEIREN, PLANT MANAGER, GROUP JOOS



GROUP JOOS

## *Group Joos moedigt fietsen aan*

Grafische en digitale onderneming Group Joos voert actief campagne om werknemers op de fiets te krijgen. De mobiscan bracht aan het licht dat werknemers die op minder dan 5 km van het werk wonen meer met de wagen dan met de fiets naar het werk komen.



# Hoe gaan we naar het werk?

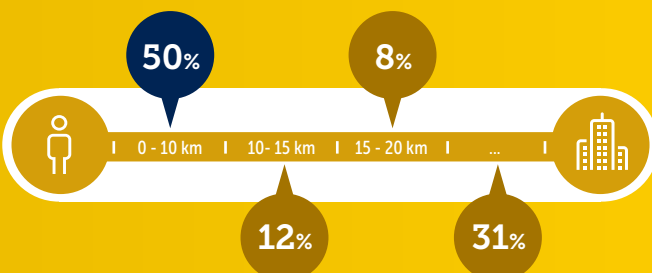
## De auto regeert (nog)

In 2016 verzamelde hr-dienstengroep Acerta met de Mobiliteitsbarometer gegevens die het woon-werkverkeer van werknemers in dienst bij meer dan 40 000 werkgevers in kaart brengt. Hieronder zijn de resultaten voor de provincie Antwerpen samengevat en ziet u dat de helft van de Vlamingen op maximum tien kilometer van zijn werk woont.



*Vanwege combinaties kunnen respondenten zich in meerdere categorieën bevinden.*

## Afstand thuisadres-werkadres



# Subsidies tot 75%

## voor innovatie in sociale economie

**D**e provincie Antwerpen geeft vernieuwende initiatieven in de sociale economie een duwtje in de rug. Innovatieve projecten kunnen rekenen op een toelage tot 75 procent.

Tot 3 november kunnen nieuwe projectvoorstellen worden ingediend via het digitale subsidieloket. Dit moet nog niet met een uitgebreide projectfiche. Een korte omschrijving van het projectidee op een of twee bladzijden volstaat.

Organisaties en bedrijven die actief zijn in de sociale economie, maar ook clusters van lokale besturen en bovenlokale samenwerkingsverbanden komen in aanmerking. Er zijn initiatieven mogelijk in diverse sectoren: logistiek, distributie, natuurwerk, catering, fietsenateliers, enzovoort.

### Inclusieve projecten

"Als provincie hechten we veel belang aan dit beleidsdomein omdat het een hefboom is voor kansengroepen op de arbeidsmarkt", aldus Peter Bellens, als gedeputeerde bevoegd voor sociale economie. "Zo zetten we in op inclusieve projecten, waarin de samenwerking met het reguliere bedrijfsleven voorop staat. Die bieden de beste kans op een duurzame baan. Daarnaast ondersteunen we ook nog tal van andere vernieuwende initiatieven."

De belangrijkste voorwaarden om voor deze subsidies in aanmerking te komen zijn dat het project wordt uitgevoerd op het grondgebied van de provincie Antwerpen,

dat het een bovenlokaal of provinciaal belang heeft en niet behoort tot de reguliere werking van de indiener. Bij het beoordelen van de aanvragen heeft investeren in mensen de voorkeur op zuiver materiële investeringen.

### Pitchmoment

Zodra je een beknopt projectidee hebt ingediend, wordt het getoetst aan de vormelijke en inhoudelijke criteria. Als het daaraan voldoet, word je uitgenodigd voor een korte pitch, waarbij je enkele minuten de tijd krijgt om je voorstel mondeling toe te lichten. Daarna krijg je feedback om je projectidee eventueel nog te verbeteren.

Pas na de pitch moet je een volledig uitgewerkt projectvoorstel indienen. Door op deze manier te werken, wil de provincie Antwerpen de indieners zo goed mogelijk op weg zetten naar een geslaagd project.

### Digitaal

Alle aanvragen voor subsidies van de provincie Antwerpen, ook die voor sociale economie, kunnen enkel digitaal gebeuren. Om deel te nemen aan deze projectoproep, surf u naar de website van de provincie Antwerpen (provincie-antwerpen.be) en klikt u door naar het subsidieloket.

**Lees op pagina 26 het verhaal van Tom Duhoux en zijn start-up HRVST. Hij kon rekenen op een impulssubsidie voor innovatieve projecten in de sociale economie.**



*belangrijkste  
voorwaarden*

- 1 Uitgevoerd op het grondgebied van de **provincie Antwerpen**
- 2 **Bovenlokaal** of **provinciaal** belang
- 3 Behoort niet tot de **reguliere werking** van de indiener
- 4 **Investeren in mensen** heeft de voorkeur



# Kempen Insect Valley krijgt vorm



Op de Kempense Innovatiecampus in Geel is de officiële aftrap gegeven van de Kempen Insect Cluster en de Insect Pilot Plant. Met deze twee projecten krijgt de Kempen Insect Valley stilaan vorm.

Insecten zijn een ecologisch verantwoorde bron van grondstoffen en worden mede daarom steeds belangrijker. "Deze twee projecten moeten ervoor zorgen dat we in de Kempen het potentieel van insecten als hoogwaardige grondstof of als afvalverwerker valoriseren", klinkt het bij de initiatiefnemers Voka KvK Kempen, insectenkweker Millibeter, Belgian Insect Industry Federation, VITO en Thomas More Kempen.

## Overdracht van expertise

De twee projecten dragen de expertise over insecten als afvalverwerker en hoogwaardige grondstof over aan diverse belanghebbenden, zoals insectenkwekers, de voedingsindustrie, de chemische en farmaceutische industrie, bedrijven met organische reststromen, de overheden en aan het brede publiek. De twee projecten hebben hun eigen invalshoek. "Kempen Insect Cluster is een open co-creatieplatform waar bedrijven de mogelijkheden voor insecten-bioconversie aftoetsen en samen nieuwe producten en diensten ontwikkelen", aldus Renilde Craps, gedelegeerd bestuurder van Voka KvK Kempen.



*De provincie zet samen met het Streekplatform Kempen en Vlaanderen stevig in op de ontwikkeling van netwerken voor economische, ecologische en maatschappelijke vooruitgang.*



De Insect Pilot Plant beoogt de opschaling van labo naar pilootinstallatie voor de kweek, oogst en bioraffinage van insecten in een industriële context.

## Netwerken

De twee projecten zijn mogelijk dankzij de financiële steun van het Europees Fonds voor Regionale Ontwikkeling (EFRO) en Gerichte Territoriale Investerings (GTI) Kempen. De totale subsidie bedraagt 1 730 500 euro. Ook de provincie Antwerpen biedt ondersteuning, zegt gedeputeerde Peter Bellens, bevoegd voor Europese samenwerking en voorzitter van GTI Kempen. "De provincie zet samen met het Streekplatform Kempen en Vlaanderen stevig in op de ontwikkeling van netwerken voor economische, ecologische en maatschappelijke vooruitgang". ▲

teerde Peter Bellens, bevoegd voor Europese samenwerking en voorzitter van GTI Kempen. "De provincie zet samen met het Streekplatform Kempen en Vlaanderen stevig in op de ontwikkeling van netwerken voor economische, ecologische en maatschappelijke vooruitgang". ▲



## Kempen Insect Cluster

- Open co-creatieplatform
- Mogelijkheden voor insecten-bioconversie aftoetsen
- Samen nieuwe producten en diensten ontwikkelen

## Insect Pilot Plant

- Opschaling van labo naar pilootinstallatie
- Voor de kweek, oogst en bioraffinage van insecten in een industriële context.



## Hoe kan de provincie Antwerpen u helpen?

### Europese subsidies

Bedrijven kunnen beroep doen op de expertise van provinciale projectadviseurs EU-fondsen in hun zoektocht naar Europese subsidies. Projecten die bijdragen aan innovatie, duurzaamheid en inclusieve groei staan daar bij centraal. Vaak gaat het om grensoverschrijdende projecten met de buurlanden.

#### CONTACT

europa@provincieantwerpen.be  
03 240 56 83

### Subsidie economie

De provincie Antwerpen beschikt over een budget waarmee ze projecten in de economie kan ondersteunen. Zo gaven we onder meer de verkiezing van Antwerpse ondernemer van het jaar van JCI en de Trends Gazellen van de provincie Antwerpen een duwtje in de rug.

#### CONTACT

Cis Willemen  
cis.willemen@provincieantwerpen.be  
03 240 58 42

### Subsidies sociale economie

De provincie Antwerpen investeert in een inclusieve economie, onder meer via impulssubsidies voor pilootprojecten, een portefeuille 'sociale economie' en een participatiefonds voor investeringen. De impulssubsidie ondersteunt innovaties door organisaties uit de sociale economie. Zij kunnen tot 75 procent worden betaald. Organisaties en bedrijven die erkend zijn als sociale werkplaats, beschuttende werkplaats, initiatief lokale diensteneconomie, sociaal inschakelingsinitiatief of maatwerkonderneming kunnen de helft van de opleidingskosten van hun kaderpersoneel recupereren.

Hetzelfde geldt voor de kosten van managementadvies. Ten slotte kunnen via Trividend provincie Antwerpen ook kapitaalparticipaties worden genomen.

#### CONTACT

Hans Gevers  
hans.gevers@provincieantwerpen.be  
03 240 56 33

### Advies landbouw en platteland

Land- en tuinbouwers, zowel gangbare als bio, kunnen bij ons terecht voor advies rond bedrijfsvoering en platteland. Meer informatie op [www.provincieantwerpen.be](http://www.provincieantwerpen.be)  
> zoek op 'land- en tuinbouwbeleid'.

#### CONTACT

landbouw@provincieantwerpen.be  
03 240 58 00

### Havencentrum

Hebt u onlangs een nieuwe medewerker aangeworven en wilt u hem of haar van bij de start een brede kijk bieden op de haven en zijn activiteiten? Of werkt u al langer in de haven, maar mist u het overzicht? Dan is de Havenintro van het Havencentrum en Portilog een aanrader. Meer informatie op [www.havencentrum.be/ontdek-de-haven.html](http://www.havencentrum.be/ontdek-de-haven.html)

#### CONTACT

reservatie@havencentrum.be  
03 569 90 12

### Economische Barometer

Cijfers over uw gemeente, regio of de provincie Antwerpen, waarmee u de economische situatie kan inschatten, vindt u in onze Economische Barometer. De provincie werkt hiervoor samen met de Regionaal

Sociaal-Economische Overlegcomités (RESOC) Antwerpen, Mechelen en Kempen en de Universiteit Antwerpen. Online beschikbaar op [www.provincieantwerpen.be](http://www.provincieantwerpen.be)  
> zoek op 'economische barometer'

#### CONTACT

Barbara van Aert  
barbara.vanaert@provincieantwerpen.be  
03 240 58 44

### Grensinformatienetwerken

Informatie voor bedrijven die met grensarbeiders werken of willen werken: [grenzinfo.eu/nl/](http://grenzinfo.eu/nl/)

#### CONTACT

Bert Serneels  
bert.serneels@provincieantwerpen.be  
03 240 58 51

### Kamp C – Centrum Duurzaam bouwen en wonen

Kamp C is het centrum voor duurzaam bouwen en wonen van de provincie Antwerpen. Bedrijven kunnen er voor een waaier van diensten terecht, van projectadvies tot zaal- en kantoorverhuur. Op het platform van De Wijk van Morgen ([www.dewijkvanmorgen.be](http://www.dewijkvanmorgen.be)) zijn de nieuwste ontwikkelingen uit de bouwsector te zien. Op het bedrijventerrein van Kamp C kan grond voor een eigen bedrijfsgebouw worden gekocht tegen 63 euro/m<sup>2</sup>. Er is ook plaats om een opslagruimte te bouwen op percelen van 35 euro/m<sup>2</sup>. Meer informatie op [www.kampc.be](http://www.kampc.be)

#### CONTACT

info@kampc.be  
014 27 96 50

## Biodiva

Wil u weten hoe uw bedrijf scoort op het vlak van biodiversiteit? Doe dan de online Biodiva-scan. Online beschikbaar op [www.provincieantwerpen.be](http://www.provincieantwerpen.be) > zoek op 'biodiversiteit en bedrijven'.

### CONTACT

Sandra Vandewiele  
sandra.vandewiele@provincieantwerpen.be  
03 240 66 75

## Omgevingsvergunningen

De omgevingsvergunning vervangt integraal de milieuvergunning, de stedenbouwkundige vergunning en de verkavelingsvergunning. Zowel voor zuiver stedenbouwkundige, zuiver milieutechnische als gemengde projecten moet u een omgevingsvergunning aanvragen. Meer informatie op [www.provincieantwerpen.be](http://www.provincieantwerpen.be) > zoek op 'omgevingsvergunningen'.

### CONTACT

omgevingsvergunningen  
@provincieantwerpen.be  
03 240 57 45

## Omgevingsberoepen (bouw-beroepen – milieuberopen)

U kunt tegen een omgevingsvergunning een beroep instellen bij de deputatie van de provincie. Het omgevingsberoep omvat zowel bouw- als milieuberopen. Meer informatie op [www.provincieantwerpen.be](http://www.provincieantwerpen.be) > zoek op 'omgevingsberoepen'.

### CONTACT

omgevingsberoepen@provincieantwerpen.be  
03 240 57 33

## Planologische attesten

In een planologisch attest geeft de bevoegde overheid aan of een bestaand hoofdzakelijk vergund en niet-verkrot

bedrijf al dan niet kan blijven op de plaats waar het gevestigd is. Het document beschrijft ook de (ruimtelijke) ontwikkelingsmogelijkheden op korte en lange termijn. Meer informatie op [www.provincieantwerpen.be](http://www.provincieantwerpen.be) > zoek op 'planologische attesten'.

### CONTACT

Ellen Van Meensel  
ellen.vanmeensel@provincieantwerpen.be  
03 240 57 30

## Provinciaal Mobiliteitspunt (PMP) Antwerpen

Gratis advies op maat voor werkgevers die zelf actie ondernemen voor duurzaam woon-werkverkeer. Meer informatie op [www.provincieantwerpen.be](http://www.provincieantwerpen.be) > zoek op 'bedrijfsadvies'.

### CONTACT

Kaat De Koninck  
mobiliteitspunt@provincieantwerpen.be  
03 240 51 30

### CONTACT

Yves Goossens  
mobiliteitspunt@provincieantwerpen.be  
03 240 65 49

## Provinciaal archeologisch depot Antwerpen

Het archeologisch depot van de provincie Antwerpen werd in 2015 door de Vlaamse overheid erkend als 'onroerendergoeddepot'. Dit bovenlokaal depot is een van de pijlers van de bredere behoud- en beheerstrategie voor archeologisch en onroerend erfgoed in de provincie. Meer informatie op [www.provincie.be](http://www.provincie.be) > zoek op 'archeologisch depot'.

### CONTACT

Ignace Bourgeois  
ignace.bourgeois@provincieantwerpen.be  
03 240 63 52

### CONTACT

Sofie Scheltjens  
sofie.scheltjens@provincieantwerpen.be  
03 240 55 01

## Toerisme provincie Antwerpen

Een van de opdrachten van Toerisme provincie Antwerpen is het verhogen van de rendabiliteit van de toeristische ondernemingen in de provincie Antwerpen.

Meer informatie op [www.provincie.be](http://www.provincie.be) > zoek op 'toerisme provincie antwerpen'.

### CONTACT

toerisme@provincieantwerpen.be  
03 240 63 73

## Provinciebelasting van bedrijven gaat digitaal

Vanaf 1 januari 2018 gaat de provinciebelasting van bedrijven digitaal. Iedere onderneming of zelfstandige kan zich nu reeds registreren. Meer informatie en inschrijven op: [belastingen.provincieantwerpen.be](http://belastingen.provincieantwerpen.be) - [belastingen@provincieantwerpen.be](mailto:belastingen@provincieantwerpen.be)

## Groepsaankoop groene stroom kmo/vereniging

Op geregelde tijdstippen kunnen verenigingen en kmo's inschrijven op groepsaankopen van de provincie Antwerpen. Meer informatie en inschrijven op [www.provincieantwerpen.be](http://www.provincieantwerpen.be) > zoek op 'groepsaankoop groene stroom kmo verenigingen'.

### CONTACT

iChoosr  
samengroenprof@ichoosr.com  
0800 21 134

## POM – Provinciale Ontwikkelingsmaatschappij

POM Antwerpen voert het economisch beleid van de provincie Antwerpen uit. Haar belangrijkste bestaansreden is het creëren van ruimte op maat van ondernemers. Meer informatie op [www.pomantwerpen.be/duurzameacties](http://www.pomantwerpen.be/duurzameacties)

### CONTACT

[www.pomantwerpen.be](http://www.pomantwerpen.be)  
03/240.68.00





# Agenda

---

## Groepsaankoop groene stroom voor kmo's en zelfstandigen

---

**INSCHRIJVEN TOT EN MET 24 OKTOBER 2017**

Ga naar [www.provincieantwerpen.be](http://www.provincieantwerpen.be) en zoek op 'groepsaankoop groene stroom kmo verenigingen'.

---

## Intervisiebijeenkomst i-4-1 Health voor pluimvee- en varkensdierenartsen

---

**OP 7 NOVEMBER 2017,  
PROEFBEDRIJF PLUIMVEEHOUDERIJ, GEEL,  
15.30U – 21.30U**

In het kader van bedrijfsbegeleiding geven dierenartsen vaak adviezen aan veehouders die hen toelaten om de gezondheid van hun dieren te verbeteren. De implementatie ervan volgt echter niet altijd. Via coaching kan hieraan misschien iets worden gedaan. Hoe realiseren we die coaching nu, of hoe kan het nog effectiever? Tijdens deze bijeenkomst willen we de pluimvee- en varkens-dierenartsen uit Nederland en België samenbrengen en het thema coaching verder uitdiepen. Wat is er nodig om een betere coach te worden? Is daar een duurzaam businessmodel mee te realiseren? Wie kan dat beïnvloeden?



---

## Infomarkt voor bedrijven in de kanaalkant

---

**OP 21 NOVEMBER 2017,  
EANDIS DEURNE,  
18.00U – 21.00U**

Er gebeurt heel wat in en rond het bedrijventerrein De Kanaalkant. Denk maar aan de verhoging van de bruggen en de verbreding van het Albertkanaal, de werken aan de IJzerlaan en de voorbereidingen voor de Oosterweelverbinding. Maar ook aan projecten rond duurzaamheid zoals het delen en hergebruiken van energie en water. Benieuwd wat dit allemaal inhoudt en de concrete gevolgen voor uw bedrijf? Kom dan zeker naar de infomarkt.

Meer informatie op [www.provincie.be](http://www.provincie.be) > zoek op 'kanaalkantinfomarkt'.

---

## VND-conferentie De digitale Delta

---

**OP 29 NOVEMBER 2017,  
ST. JAN ROOSEDAAL, ROOSEDAAL,  
15.00U – 20.00U**

Deze conferentie buigt zich over de digitale uitdagingen in de logistieke sector. Wat zijn de kansen? Hoe snel gaan de veranderingen? Hoe fundamenteel zijn ze? Dit wordt zowel vanuit de wetenschap als het bedrijfsleven benaderd. Vervolgens wordt de digitalisering in de mainports van de delta onder de loep genomen. Hoe bereiden de havens van Rotterdam en Antwerpen zich voor op deze ontwikkeling? Wat zijn hun plannen? Verandert hiermee fundamenteel de functie van de haven? Tot slot komt ook de cyberveiligheid aan bod.

Meer info bij: [gitte.devries@provincieantwerpen.be](mailto:gitte.devries@provincieantwerpen.be)

---

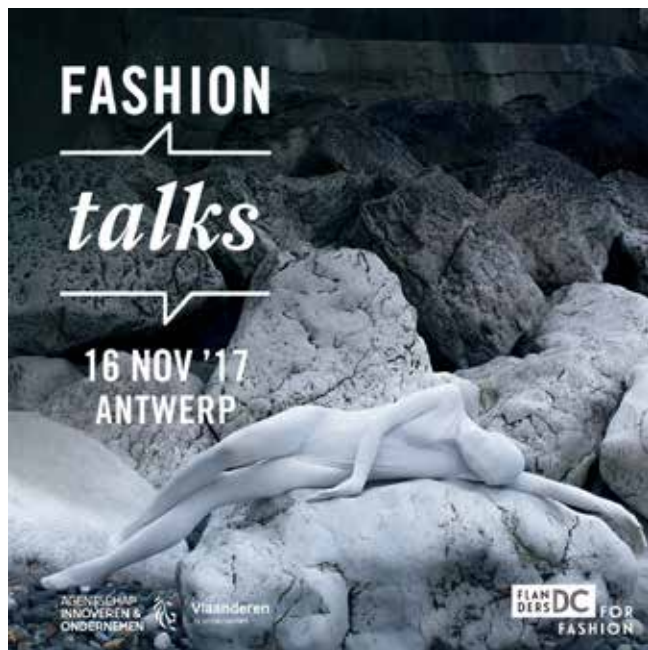
## Opening grensinfopunten

---

**OP 4 DECEMBER 2017,  
BAARLE HERTOEG/NASSAU**

Dit najaar worden de grensinfopunten in de regio Antwerpen-Noord-Brabant geopend. Tijdens het openingsevenement wordt de GrensInfoPunten-structuur voorgesteld, met nadruk op de internationale samenwerking tussen België en Nederland, en de kansen voor onder meer grensarbeid.

Meer info op [www.grensinfopunt.eu](http://www.grensinfopunt.eu)



---

## Fashion Talks

---

**OP 16 NOVEMBER 2017,  
DE WAAGNATIE IN ANTWERPEN**

Fashion Talks is dé conferentie over hoe de mode-industrie werkt en evolueert. Flanders DC zorgt voor een dag vol boeiende gesprekken, break-outsessies en momenten om te netwerken.

**Meer info op [fashiontalks.be](http://fashiontalks.be)**

---

## Agridagen

---

**VAN 16 TOT EN MET 18 FEBRUARI 2018,  
RAVELS**

Bezoek de stand van de provincie Antwerpen tijdens de Agridagen, de tweejaarlijkse landbouwbeurs in Ravels. Voor deze editie leggen we de klemtoon op 'De provincie Antwerpen helpt je op vele vlakken vooruit'. We willen landbouwers overtuigen om mee te werken aan onze producten en zich te registreren op [www.lekkersmetstreken.be](http://www.lekkersmetstreken.be) en [www.bezoekdeboerderij.be](http://www.bezoekdeboerderij.be)

**Meer info op [www.agridagen.be](http://www.agridagen.be)**

## Colofon

Halfjaarlijks magazine

nr. 1, oktober 2017 – maart 2018

Druk: Drukkerij Artoos NV, Kampenhout

Coördinatie, redactie en lay-out:

Cypres nv, Leuven

---

### InZicht is een uitgave van

Provincie Antwerpen

Desguinlei 10

2018 Antwerpen

03 240 50 11

[info@provincieantwerpen.be](mailto:info@provincieantwerpen.be)

[www.provincieantwerpen.be](http://www.provincieantwerpen.be)

---

### In- en uitschrijven

U krijgt dit magazine niet op eigen naam toegestuurd maar wil graag abonnee worden? Of bent u wel abonnee maar wenst u dit magazine liever niet meer te ontvangen?

Surf naar [www.provincieantwerpen.be](http://www.provincieantwerpen.be) en zoek op InZicht.

---

### Vragen of suggesties

Hebt u vragen bij artikels of suggesties voor nieuwe onderwerpen, contacteer ons dan via [inzicht@provincieantwerpen.be](mailto:inzicht@provincieantwerpen.be).



## Ondersteuning voor **verduurzaming** bedrijventerreinen

**B**edrijventerreinen zijn een schaars goed geworden. Daarom stimuleert en ondersteunt de Provinciale Ontwikkelingsmaatschappij (POM) Antwerpen duurzaam ruimtegebruik, slim terreinbeheer en samenwerkingen tussen ondernemers. POM Antwerpen biedt al sinds 2008 ondersteuning aan samenwerkingsverbanden van minstens vijf ondernemingen die op hetzelfde bedrijventerrein zijn gevestigd en samen duurzame initiatieven nemen. De initiatieven moeten gericht zijn op het verduurzamen van bedrijfsprocessen, sociale duurzaamheid of een duurzamere inrichting van het terrein. Concrete projecten hebben onder meer betrekking op groenvoorziening, waterhuishouding, mobiliteit, energie, de vermindering van CO<sub>2</sub>-uitstoot, afvalverwerking, beveiliging, de beeldkwaliteit van het openbaar domein, intensiever ruimtegebruik of werkgelegenheid.

### Tot 75 procent subsidie

De financiële tegemoetkoming voor een project bedraagt maximaal 75 procent van de bewezen kosten, met

een maximum subsidiebedrag van 30 000 euro per samenwerkingsverband. Dat samenwerkingsverband mag een reeds bestaande bedrijvenvereniging zijn of een nieuw gevormde groepering. Het succes van de projectoproepen van de voorbije jaren toont aan dat zowel bedrijven als lokale overheden duidelijk de meerwaarde van zo'n onderlinge samenwerking inzien.

### Aanspreekpunt voor bedrijvenverenigingen

Bedrijven worden tweejaarlijks opgeroepen om een voorstel in te dienen. In 2018 is er een nieuwe subsidieronde. Wie interesse heeft, neemt het best rechtstreeks contact op met POM. POM geeft eerstelijnsadvies aan bestaande en opstartende bedrijventerreinverenigingen, aan lokale besturen, ontwikkelaars en beheerders van bedrijventerreinen.

Meer info op [btmvlaanderen.be](http://btmvlaanderen.be) en [pomantwerpen.be/duurzameacties](http://pomantwerpen.be/duurzameacties)

### La Corbeille Parkmanagement, Westmeerbeek



Deze wadi voor buffering en infiltratie van regenwater werd met steun van POM aangelegd. Hij verbetert en verduurzaamt de omgeving.



Er werd, eveneens met steun van POM, een defibrillator op het terrein geïnstalleerd en een opleiding voor het gebruik ervan georganiseerd.



# Initiatieven van POM Antwerpen



## Wetenschapspark UAntwerpen

Dit bedrijventerrein biedt kantoorruimte en laboratoria aan starters, groeiers en grote bedrijven in de life & environmental sciences en IT. Het is een partnerschap tussen POM, dat eigenaar en beheerder van het park is, en UAntwerpen. De Incubator Darwin beschikt over een volledig uitgeruste aula voor lezingen of seminars, een boardroom met zicht op de achterliggende waterpartijen, kleinere vergaderzalen en een huisbar.

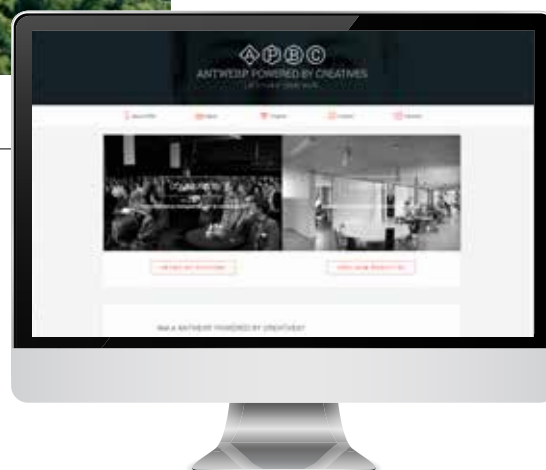
[www.wetenschapsparkuantwerpen.be](http://www.wetenschapsparkuantwerpen.be)



## We Are Chemistry

Is uw bedrijf in de provincie Antwerpen actief in de chemie, kunststoffen of life sciences, dan kan We Are Chemistry veel voor u betekenen. Dit initiatief zet de chemiecluster immers op een frisse manier in de kijker.

[www.wearechemistry.be](http://www.wearechemistry.be)



## ANTWERP. POWERED BY CREATIVES

ANTWERP. POWERED BY CREATIVES stimuleert de samenwerking binnen de creatieve sector door het bundelen van de krachten van ontwerpers, bedrijven, onderwijs en overheid. Het initiatief moedigt ook het gebruik van design in andere sectoren aan.

[www.apbc.be](http://www.apbc.be)



## Wist je dat je subsidies kan aanvragen voor projecten in de **sociale economie**?

Sociale economie betekent veel meer dan enkel kansengroepen aan het werk zetten. Het is een manier om onze economie mens-, milieu- en maatschappijvriendelijk uit te bouwen. Daarom investeert de provincie Antwerpen in een inclusieve economie, die bruggen slaat tussen de sociale en reguliere bedrijvigheid.

### **Interesse? Dien dan een innovatief projectvoorstel in.**

Dit kan tot 3 november. Meer info vind je in dit magazine. Het aanvraagformulier vind je via [www.provincieantwerpen.be](http://www.provincieantwerpen.be) 🔍 Impulssubsidie sociale economie



**Provincie  
Antwerpen**