

Gebruikersvoorwaarden Thomas More

A. Verantwoordelijkheid gebruiker:

- De gebruiker verbindt zich ertoe de ter beschikking gestelde lokalen / uitrusting op de voorgeschreven wijze te gebruiken. Hij aanvaardt de **verantwoordelijkheid voor eventuele schade en diefstal** die zal worden verhaald op hem.
 - Thomas More verzekert het onroerend goed en haar eigen inboedel tegen brand en aanverwante risico's, met afstand van verhaal t.o.v. de gebruiker.
- De gebruiker verbindt zich ertoe te beantwoorden aan de geldende politiereglementen en aan alle betrokken wettelijke voorschriften (milieuwetgeving, aangifte & betaling Sabam, accijnzen, gemeentelijke en provinciale taksen op vertoningen, arbeidswetgeving, sociale zekerheid, wetgeving op handelspraktijken, loterijen en tombola's, voedselveiligheid, wetgeving betrugeling dronkenschap, bedrijfsvoorheffing buitenlandse artiesten, ...)
- De door de gebruiker georganiseerde activiteit mag geen overlast berokkenen aan activiteiten die op hetzelfde moment in andere delen van de gebouwen / campus plaatsvinden.

B. Veiligheids- & verbodsbepalingen:

I. Algemeen:

- In geval van NOOD (bv brand, evacuatie, nood aan een ziekenwagen of omstandigheden waarbij onmiddellijke interventie noodzakelijk is) moet steeds onmiddellijk het noodnummer van de campus gebeld worden.

Noodnummer campus

Sanderus 03/ 257 15 78

National

03/ 237 26 99

- Fietsen, auto's en bromfietsen dienen op de daartoe voorziene plaatsen te worden gestald. Op de campusterreinen is het verkeersreglement van toepassing en de snelheid beperkt tot maximaal 30 km/uur.
- Overnachten is verboden
Het is uitdrukkelijk verboden om in de aanloop van, tijdens of na een evenement te blijven overnachten op de campusterreinen of in de gebouwen van Thomas More.

II. Brandveiligheid:

- De gebruiker moet de nodige maatregelen nemen om brand te voorkomen. Het gebruik van open vuren (kaarsen, vuren, fakkels, ...) is niet toegelaten. Eventueel aangebrachte versieringen mogen geen bijzonder risico voor de (brand)veiligheid met zich meebrengen.
- Roken is NIET toegestaan in de gebouwen. De gebruiker verbindt zich ertoe erover te waken dat het rookverbod door de deelnemers wordt nageleefd.
- De aangegeven capaciteit van de lokalen mag niet worden overschreden.
In- en uitgangen en nooduitgangen mogen op geen enkele wijze belemmerd / gesloten of aan het zicht onttrokken worden.
- Het is niet toegestaan:
 - o wijzigingen aan te brengen aan de nutsvoorzieningen;
 - o bijkomende verwarmingsinstallaties te plaatsen;
 - o flessengas te gebruiken;
 - o vuur- rook- of ontploffingsmechanismen te gebruiken.
- Bij een begin van brand / rook:
 - o Verwittig het noodnummer van de campus
 - o Druk een nooddrukknop in. Hierdoor wordt de evacuatieprocedure opgestart.



III. Evacuatieprocedure:

- De gebruiker moet de nodige maatregelen nemen om de deelnemers te begeleiden tijdens een evacuatie van een gebouw.
- Er worden regelmatig evacuatieoefeningen gehouden in de gebouwen. Ook tijdens een oefening moeten de gebruiker en de deelnemers de evacuatieprocedure strikt volgen.
- Zodra een evacuatiebevel wordt gegeven moeten alle aanwezigen het gebouw verlaten. Dit evacuatiebevel kan verschillende vormen aannemen, afhankelijk van gebouw tot gebouw een aanhoudend geluidssignaal van een sirene of een bel. Wanneer de sirenes gaan, volg onderstaande **evacuatieprocedure**
- Evacuatieprocedure:
 - o Doe ramen en deuren dicht.
 - o Schakel brandgevaarlijke elektrische toestellen uit. (bv. verwarmingstoestellen, ...)
 - o Laat de lichten branden.
 - o Verlaat onmiddellijk het gebouw en begeef U naar de verzamelplaats.
 - o Neem jas en portefeuille / handtas mee. Verlies geen tijd met het inpakken van materialen.
 - o Als gebruiker bent u verantwoordelijk voor uw deelnemers: zorg er voor dat alle deelnemers het gebouw verlaten en verzamel als groep op de verzamelplaats.
 - o Controleer op de verzamelplaats of alle deelnemers aanwezig zijn.
 - o Hou de toegangswegen steeds vrij voor de hulpploegen en brandweerwagens.
 - o Volg de instructies van de Eerste Interventieploeg (medewerkers Thomas More herkenbaar aan hun fluovestje) en / of de hulpdiensten.
- Bij evacuatie is het gebruik van de lift verboden.
- Evacuatieplan van de campus in bijlage



IV. EHBO:

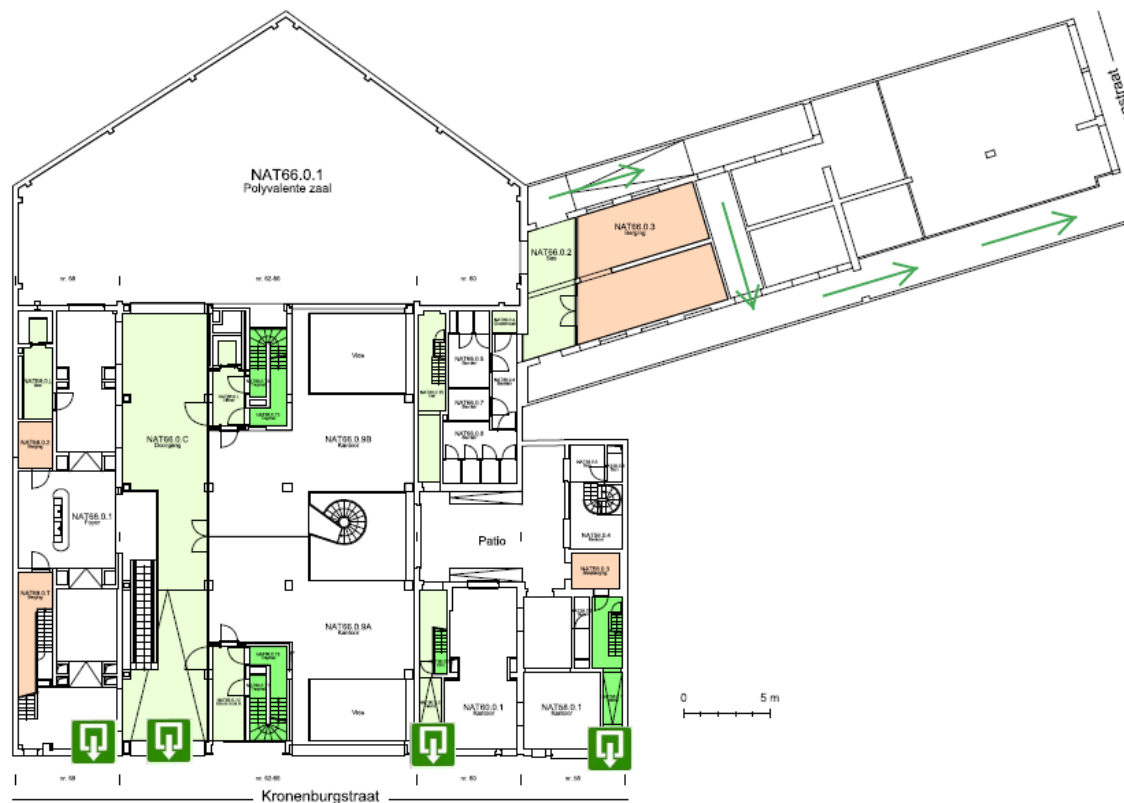
- Als gebruiker bent U verantwoordelijk voor de organisatie van EHBO voor de deelnemers.
- Tijdens de openingsuren van de campus zijn EHBO-helpers aanwezig, deze kunnen ter ondersteuning gecontacteerd worden via het noodnummer van de campus of via het onthaal van de campus
campus Sanderus 03/ 241 08 29 campus National : 03/ 241 08 06
- Er is een AED-toestel aanwezig op de campus op volgende locatie:
campus Sanderus: inkomhal Molenstraat
campus National: zaal National (lokaal NAT66.0.1)



C. Algemene gebruiksvoorwaarden:

- De lokalen, gebouwen en terreinen moeten netjes achtergelaten worden.
- Zet bij het verlaten van het lokaal het gebruikte meubilair terug in oorspronkelijke staat, deponeer afval in de voorziene vuilbak, zet audiovisuele materiaal af, sluit de ramen, doof het licht en maak de deur vast.
- Bij het deponeren van afval in de afvalcontainers van Thomas More moet rekening gehouden worden met de selectieve afvalinzameling.
- Indien de infrastructuur in een onverantwoord slechte staat wordt achtergelaten, worden de schoonmaakkosten apart aangerekend.
- Klaarzetten en opruimen van de lokalen dient te gebeuren binnen de afgesproken uren. Ten laatste op het einduur moeten de lokalen opgeruimd en verlaten zijn.
- Het aanbrengen van publiciteit en eigen signalisatie op deuren, vensters, meubelen, muren of op bestaande signalisatieborden, kan uitsluitend in overleg met de hogeschool. Bij het niet naleven van de gemaakte afspraken worden de kosten van het verwijderen aangerekend aan de gebruiker.

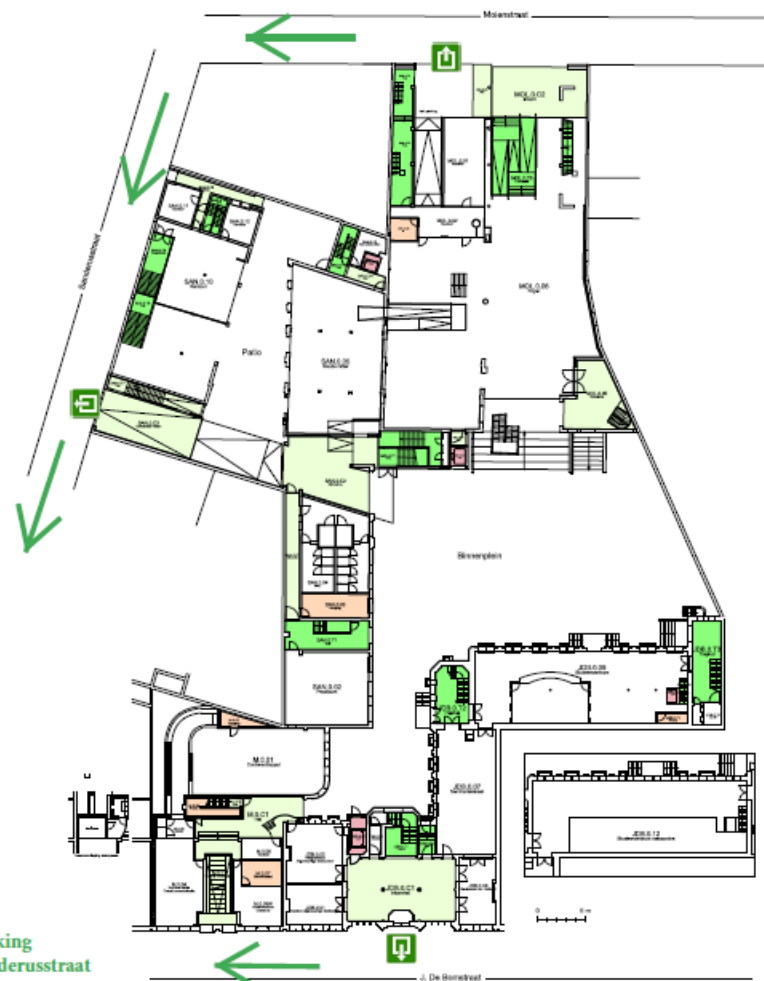
Campus National



Tuin Tropisch instituut



Campus Sanderus



parking
Sanderusstraat

